



Stříbrné doly

Tábor - Horky - Větrovy

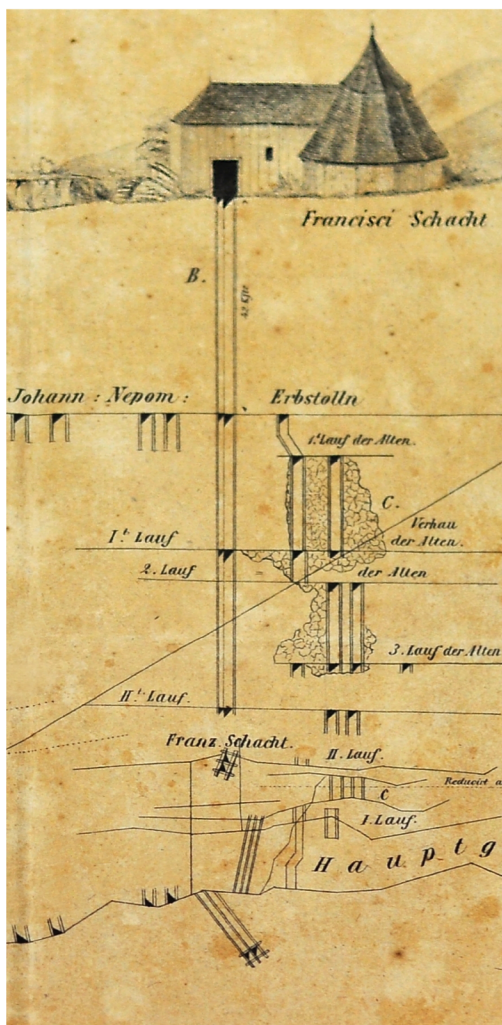


Vliv dolů na životní prostředí

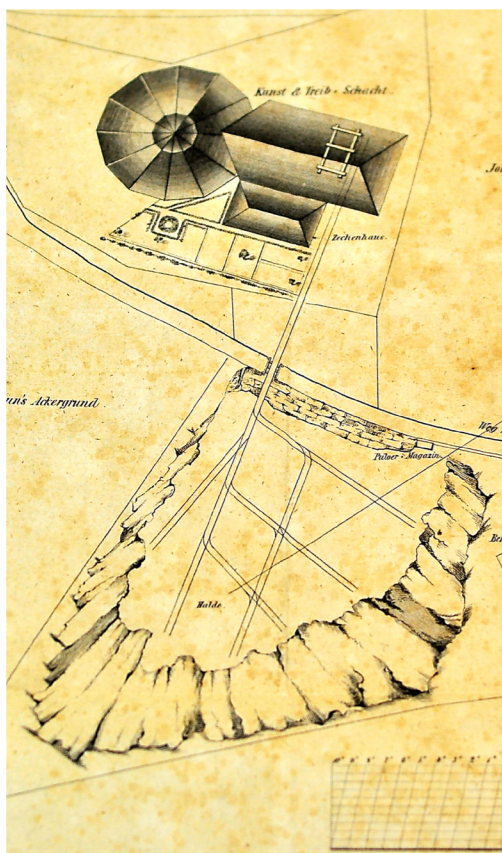
Das ehemalige Silberbergwerk in Tábor und dessen Einfluss auf die Umwelt

Marek Švadlena. Ing Jan Komzák

Historie důlní činnosti



Průřez šachtou Sv. František v Horkách



Stavby s haldou šachty Nové v Horkách na výkresu z roku 1844 (autor J. Storch)



Nejstarší zprávy o dolování na jih od dnešního Tábora pocházejí z počátku 13. století. Největšího rozmachu nabylo dolování v 16. století, bylo otevřeno několik šachet – Boží důl, Vinohradský důl.

V letech 1549-1572 byla nákladem 30.000 zlatých vybudována dědičná odvodňovací štola sv. Jana Nepomuckého, dlouhá 900 sáhů (cca. 1800 metrů) a měla vyústění nedaleko dnešních čelkovičkových lázní.

Na Horkách se dolovalo na tu dobu ve velkých hloubkách. Na jednom místě se prý vytěžilo 752 hřiven stříbra. Hormistr a šachmistr prý vozili vytavené stříbro do pražské mincovny. Od roku 1570 žádají těžaři, aby směli vozit kov do Budějovic. Během následujícího století došlo k několika útlumům dobývání stříbra, které bylo způsobeno objevením stříbrných nalezišť na americkém kontinentě a třicetiletou válkou.

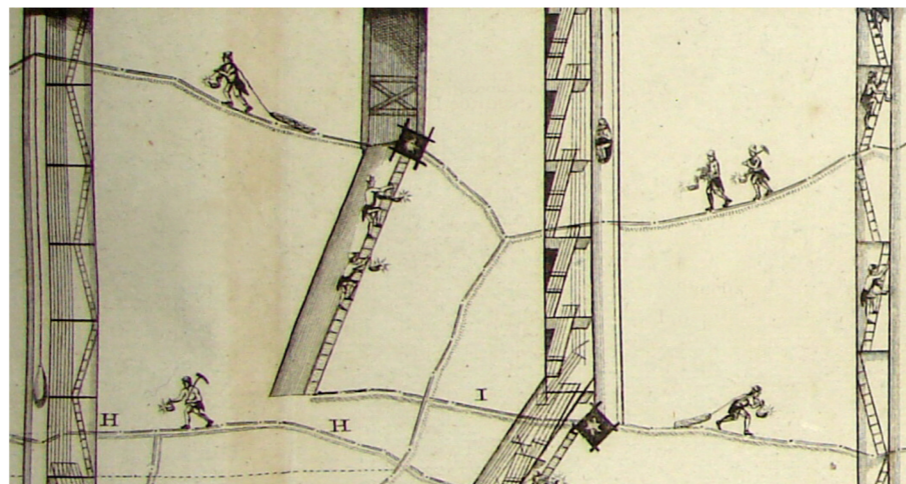
V 18. století dochází k novému obnovení kutání stříbra a poté v roce 1833 se vytvořil „Cech stříbrných dolů Sv. Trojice v Táboře“. Těžká finanční situace, do které se dostala habsburská monarchie se odrazila ve fungování tábořského podniku, a společně s nedostatečnou mechanizací pro odčerpávání vody způsobila ukončení těžby stříbra na jih od Tábora.



Die ältesten urkundlichen Erwähnungen über den Bergbau südlich vom heutigen Tábor kommen aus dem frühen 13. Jahrhundert. Die größte Aufschwung erlebte der Bergbau im 16. Jahrhundert, es wurden mehrere Gruben eröffnet – Gotteszeche, Weinbergzeche.

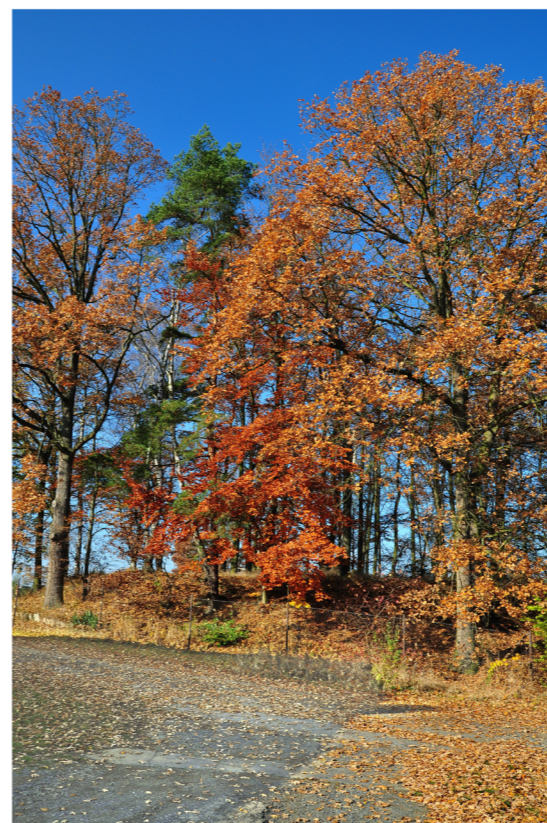
In den Jahren 1549-1572 wurde mit Kosten von 30.000 Gulden der 900 Klafter (ca. 1800 Meter) lange Entwässerungserbstollen von Hl. Johannes von Nepomuk erbaut. Während des danachfolgenden Jahrhunderts gab es mehrere Einschränkungen des Silberabbaus, die durch die Entdeckung von Silber-Lagerstätten in Amerika und durch den Dreißigjährigen Krieg verursacht wurden.

Im 18. Jahrhundert kam es zum erneuten Silberabbau und im Jahre 1833 wurde die „Silberbergwerksgilde der Heiligen Dreifaltigkeit zu Tábor“ errichtet. Die schwierigen finanzielle Situation, in der die ganze Habsburgermonarchie gelangte, spiegelte sich auch in der Funktionsweise des Unternehmens in Tábor wider und zusammen mit der ungenügenden Mechanisierung für die Wasserschöpfung hat dann das Ende des Silberbergbaus in der Nähe von Tabor verursacht.



Rytina šachty stříbrného dolu MAPPA METALLOGRAPHICA, 1741

Vliv dolů na krajinu



Halda Vinný sklep s bukovou vegetací

Rozsah poddolování a území možného ovlivnění starou důlní činností můžeme situovat prakticky od úpatí svahu, který začíná u řeky Lužnice a končí u dnešní rozhledny Svobody Hýlačka. Důlní činnost probíhala ve třech historických fázích. Bylo zahlobeno celkem 12 známých šachet a cca. 3 km štol a překopů. Šachta Nová v Horkách byla zahlobena do 155 metrů

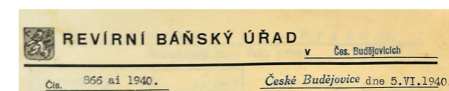


Důlní cesty utvářejí i dnes tvář krajiny - pohled od Větrov na Tábor

a šachta Francisci do hloubky více jak 100 metrů. Z tohoto důlního pole bylo vytěženo zhruba 40.000 m³ hlušiny, dvě třetiny z tohoto objemu byly rozvezeny do místních strží a jedna třetina byla uložena na haldách. Dílo nebylo zasaženo intenzivní mechanizací a pokus o zprovoznění parního stroje selhal. Konfigurace krajiny a povrchové partie umožnily rozvoz hlušiny.

Na rozdíl od jiných hornických oblastí tedy nedošlo k zizvení, ale k nivelizaci krajiny. Dvě dominantní haldy jsou dnes zarostlé a vytvářejí dojem, že jsou součástí reliéfu. Vytěžené kamenivo zřejmě neobsahovalo závadné látky, např. na začátku 20. století byla rozvážena na Větrových halda a materiál sloužil jako výplň pro cesty a silnice.

Krajina však byla významně v minulosti narušena hlubinnou těžbou. Byly zaznamenány půdní propady, kdy jeden z největších byl řešen úřední cestou, stalo se tak v dubnu roku 1940 na dvoře tehdejšího domu č. p. 18 na Horkách u Tábora. Problém řešil Revizní báňský úřad s upozorněním, že u původního větracího otvoru by mohlo dojít k dalším půdním propadům s největší pravděpodobností v jarních měsících.



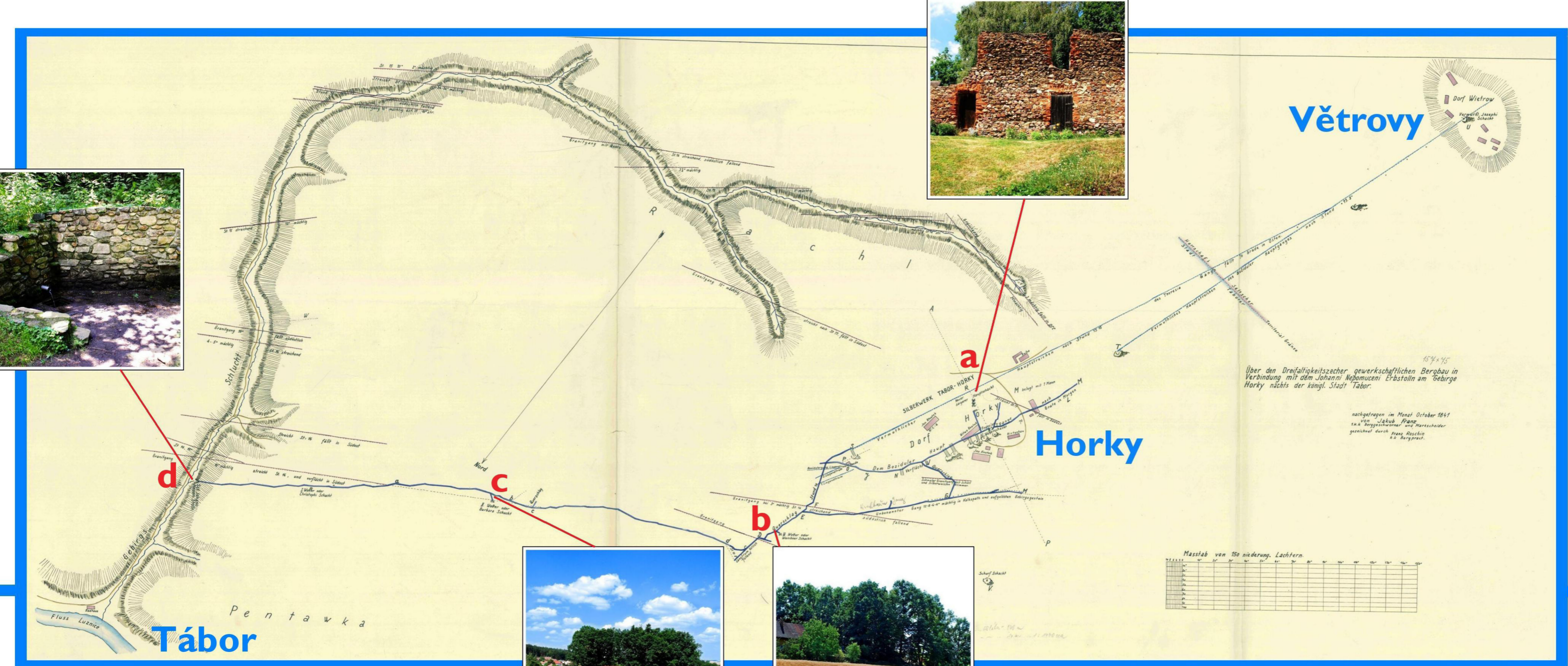
Značka Revizního báňského úřadu

K výraznému zaklesnutí hladiny došlo v místech původní obce Horky (dnes Staré Horky). Následkem toho většina studní vyschla. Odvodňovací dědičnou štolou Sv. Jana Nepomuckého byly vedeny důlní vody dřevěným potrubím až do objektu Pintoveckých lázní, které byly postaveny na začátku 19. století. Jsou potvrzovány léčivé účinky této vody na lidský organismus.



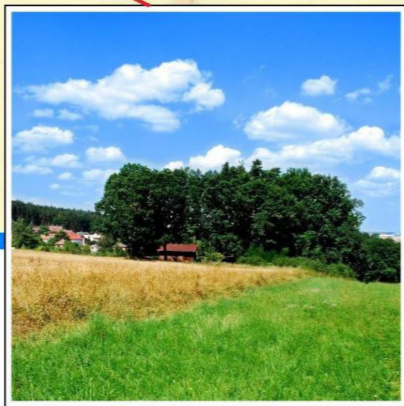
Lázně Pintovecké u Tábora

Lázně byly označovány za jednu z nejstarších v Čechách. Historické prameny sdělují, že bylo využíváno několik pramenů. Železitý a sirnatý pramen přicházel z opuštěných šachet horeckých. Byly využívány také další zdroje, které se nacházely na jihovýchod od lázní a měly zvýšenou tvrdost vody způsobené vyšším výskytem vápničku. Voda byla využívána k lázeňským koupelím a byla nazývána jako „uzdravující pramen královského města Hradiště hory Tábor“ a byla doporučována při chudokrevnosti, bledniče, křivici a zvláště pak při ženských nemocích a jejich následcích. Lázně parní a sprchy zařízené na vodu železitou a sirnatou se výborně osvědčovaly proti dně a chorobám kloubů. Lázně byly nejdříve v držení města a dne 25. března 1806 se staly majetkem Karla Kohlreitera. Je však dosvědčena skutečnost, že ještě před samotnou stavbou lázní v těchto místech stály koupací budovy.



Mapa: „Über den Dreifaltigkeitszecher gewerkschaftlichen Bergbau in Verbindung mit dem Johanni Nepomuceni Erbstolln an Gebirge Horky nächst der königl. Stadt Tábor“, autor Franz Jakob, 1841.

Na kopii překreslené mapy se sign. „MA-B/0482“ je zobrazeno důlní pole, dnes označeno pod identifikačním číslem 2232. Rudonosné pole je dlouhé 2700 metrů a široké 1800 metrů. Vede od Tábora-Čelkovic, přes Horky až na Větrovy. Největší koncentraci důlních staveb a pozůstatků najdeme v obci Horky, a to zejména „a“ - šachtu Novou v Horkách, „b“ - šachtu Vinný sklep, „c“ - šachtu Sv. Barbory. Dále najdeme zbytky cechovní budovy, hřbitov, památný kříž a šachtu Sv. František, která se nachází na SZ od šachty Nové.



LEGENDA:

- a** - šachta Nová v Horkách
 - hluboká 155 metrů, nejmarkantnější důkaz důlní činnosti v oblasti Horek a Větrov
- b** - šachta Vinný sklep
 - hluboká 80 metrů, v místě zachována 3 metry vysoká část bývalé těžební stavby
- c** - šachta Sv. Barbory
 - hluboká 53 metrů, v místě zachován 7 metrů vysoký odval s rozměry 55x40 metrů
- d** - Vyústění štol Sv. Jana Nepomuckého
 - zachovalé ústí štol, do místa zavedena cesta



Zvyková polní cesta Větrovy - Horky

Bývalá Harrachovka



Kaskáda Větrovského potoka ve Vlčím dole



Studna, která patřila k bývalému mlýnu

Není příliš známo, že místo, kde stála původní restaurace Harrachovka, má zajímavou historii. Městské knihy tábořské prozrazují, že se v tomto místě kdysi upravovala ruda ze stříbrných dolů na Horkách v Hutákovském (nazývaném také Hutěcký) mlýně ve Vlčím dole.

Mlýn patřil roku 1564 „pánům kverkům“ – podílníkům na důlním díle a roku 1788 už byl pustý. Zbytky zdí byly patrné ještě nedávno a staří občané z Horek tomu místu dodnes říkají „V Pecích“. Název pochází od způsobu zpracování rudy, která obsahovala jak stříbro, tak olovo a oddělení se provádělo žiháním. Lze si položit otázku, proč toto vše bylo prováděno tak daleko od



Turistika u Harrachovky



Původní umístění Hutěckého mlýna

dolů a města Tábora? Při procesu tavení a žihání rudy totiž vznikaly sirné plyny, obtěžující své okolí silným zápachem.

Vlivem několika povodňových vln a regulací řeky Lužnice pro vorařský provoz se tato lokalita značně změnila. Došlo k zúžení profilu řeky a navýšení břehového horizontu. Dílu jistě vděčíme za cesty k tomuto mlýnu, které jsou dnes bohatě využívány. Je to jak levobřežní cesta, tak i pěší stezka Vlčím dolem s romantickou vodní kaskádou na Větrovském potoce.

Zároveň u místa původní restaurace Harrachovka se nachází studna, o které místní tvrdí, že patřila k mlýnu na zpracování rudy.

Stříbro a jeho těžba

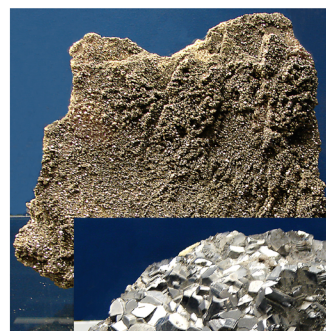
Hornická práce byla tehdy velice obtížná. V úzkých a nízkých



Stříbro - sbírka Národního muzea

štolách přepravovali horníci rudu a odtěženou hlušinu prostřednictvím smyků a malých vozíků. Svítilo se olejovými kahanci. Sestup do šachet byl řešen prostřednictvím žebříků a kladkostrojů.

Využíváno bylo také žentourů, které byly poháněny koňskou silou a sloužily k vytahování a spouštění hornin i osob. Zařízení žentouru bylo kryto kuželovitou konstrukcí a tento charakteristický typ stavby byl používán v celé Evropě. Doly měly provzdušňovací šachty, ty však kapacitně nestíhaly a nedokázaly odvětrávat zplodiny z níže položených částí dolů.



2x Galenit - siriník olovnatý s obsahem stříbra