



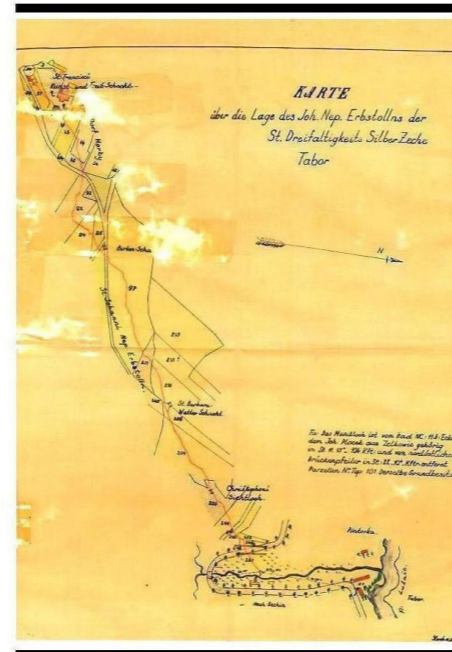
Stříbrné doly *Tábor - Horky - Větrovy*



Tábor, hornické město

Historie

Stříbrná stezka



Historická mapa dědičné štolý sv. Jana Nepomuckého

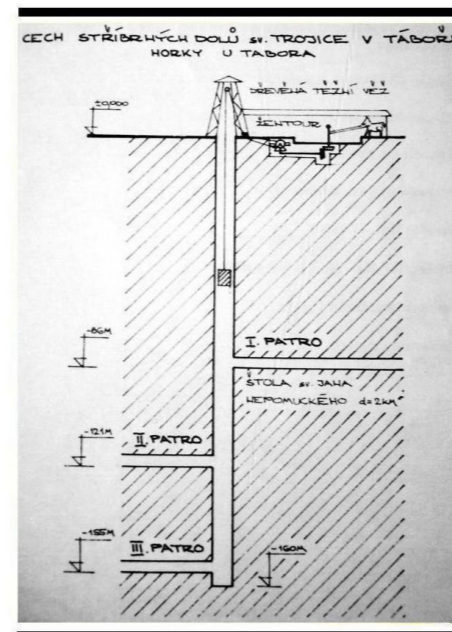
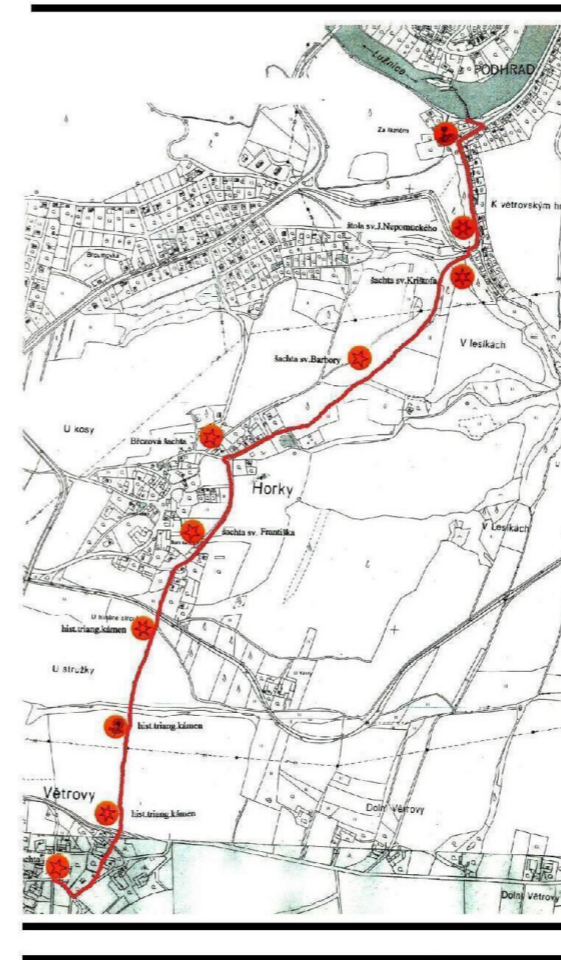


Schéma šachty Nová na Horkách



Důlní znak objevený na kameni důlního cechu Sv. Trojice

Hornická historie Tábora upadla v průběhu 20. století do zapomnění, teh několik set let práce lidských rukou se tak stalo pouhou minulostí. Díky stříbrné stezce je možno znovuobjevit poklady, které zde leží. Nejde však o poklady materiální, ale o poklady historické. Proto vznikl návrh naučné stříbrné stezky jako způsob připomenutí, že k Táboru neodmyslitelně patří důlní činnost.



Trasa se dá projít v obou směrech, pro rodiny s dětmi doporučujeme dojet na Větrovy autobusem, popř. autem a odtud se vydat z kopce dolů směr Tábor - Čelkovice. Okolí stezky je z větší části v přírodním prostředí (les, pole, louky), část jí prochází zastavěným územím. Může se tedy absolvovat velmi zajímavý výlet s poučením, také poukazuje na možnost prohlídky okolí, kdy můžete být mile překvapeni.



O Táboře

Na konci 14. století vzniká v místě stašího zaniklého hradiště hrad, který obsadili husité oku 1420 a založili zde město. Vojenský charakter města lze poznat díky Bechyňské bráně a hradu Kotnov. Mezi nejzajímavější dominanty města patří pozdně gotický kostel Proměnění Páně na hoře Tábor, poutní chrám v Klokotech, gotická radnice, síť podzemních chodeb a vodní nádrž Jordán se svým osmnáctimetrovým přepadem. V novodobé historii je nejzajímavější památkou elektrifikovaná železniční trať Tábor - Bechyně, postavená na počátku 20. století Františkem Křížíkem.



Rozhledna Hýlačka, postavená roku 1920 Klubem českých turistů. Její tvar má podobiznu husitské hlásky, její výška je 18 metrů. Po výstupu se otevře výhled na Tábor a za dobré viditelnosti i panoramatický pohled do širokého okolí včetně zříceniny hradu Choustník a jako na dlaní má návštěvník trasu budoucí stříbrné stezky a bývalý důlní revír.

Rozhledna Hýlačka



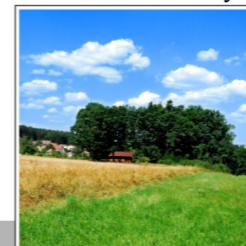
Hluboká 155 metrů, otevřené ústí jámy se nachází v zboření štítní budovy, která je situována v prostoru zahrady, odval je částečně rozvezen a jeho zbytky jsou patrné jako zvýšení terénu v zahradě. Dnes je to nejmarkantnější důkaz důlní činnosti v celé oblasti.

Šachta Nová v Horkách



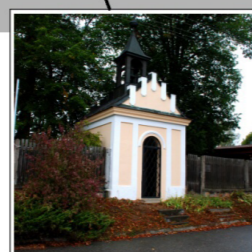
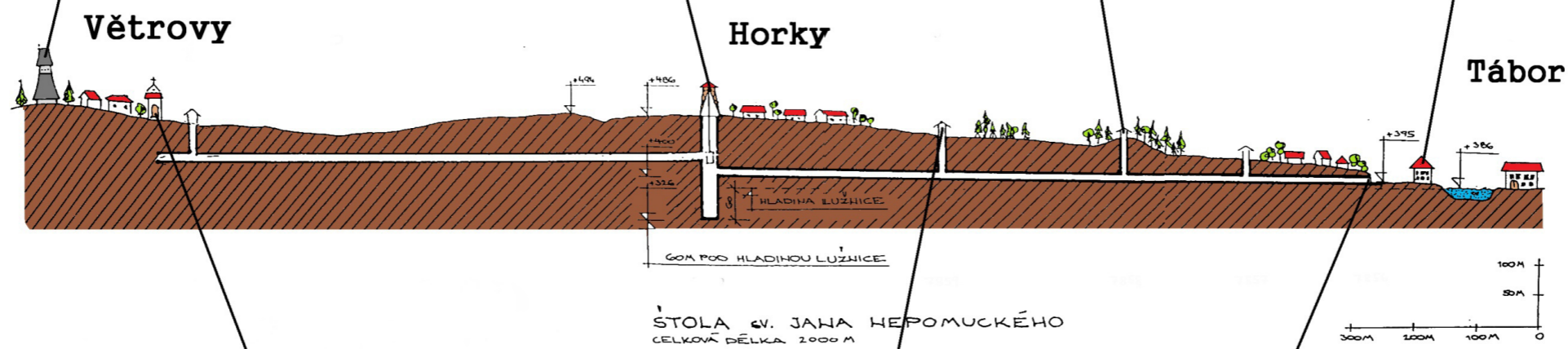
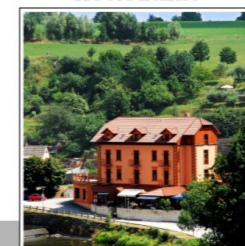
Šachta je situována jihovýchodně od obce Horky, v provozu byla do roku 1873, s maximální hloubkou 53 metrů. V místě je zachován maximálně 7 metrů vysoký odval o rozměrech 55 x 40 metrů, kdy v jižní části je lokalizován 5 metrů hluboký trychtýřovitý propad o průměru 18 metrů.

Šachta Sv. Barbory



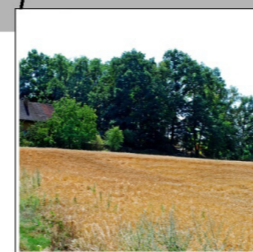
Čtyřhvězdičkový hotel se nachází v původním objektu městských lázní na břehu řeky Lužnice v Táboře. Původně se zde využívala voda vycházející z důlního díla, která byla lehce radioaktivní a měla léčivé účinky. Hotel je v současnosti provozován společností OREA HOTELS Tábor s.r.o.

Hotel Lázně



Kaple Sv. Trojice

Kaple je zasvěcena svaté Trojici, byla postavena 1892 a její název se kryje s názvem cechu pro dobývání stříbra. Byla postavena na počest Všeobecné zemské výstavy v Praze (1891).



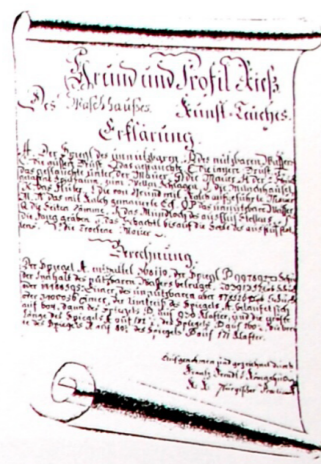
Šachta Vinny sklep

V zastavěné části obce Horky leží hlavní důlní dílo "Šachta Vinny sklep", s hloubkou 80 metrů. Stavba je situována v prostoru zahrady, v místě je zachována maximálně 3 metry vysoká část bývalé těžební stavby o velikosti 30 x 20 metrů, báňský provoz byl ukončen roku 1873.



Vyústění štoly Sv. Jana Nepomuckého

Zachované ústí štoly, ležící v stráni nad hotelem Lázně, kde jsou dva vývěry, které posléze stékají k hotelu. K samotnému místu je vedena označená cesta, a i když v těsné blízkosti je vedena pozemní komunikace, je to velmi klidné místo.



Infocentrum Město Tábor / Česká republika
Žižkovo nám. 2, 390 01 Tábor / tel. +420 381 486 230 / fax: +420 381 486 239
infocentrum@mu.tabor.cz / <http://www.tabor.cz>

